

Nowe funkcje w programie Symfonia Finanse i Księgowość

Spis treści :

Korzyści z zakupu nowej wersji	2
Symfonia Finanse i Księgowość w wersji 2011.1.b	3
Nowe wzory deklaracji VAT	3
Obsługa załączników do deklaracji VAT	3
Raport 'VAT niepodlegający odliczeniu'	5
Przebiegowania – wybór typu dokumentu	6
Symfonia Finanse i Księgowość w wersji 2011.1	7
Zmiany w ustawieniach Stawek VAT	7
Model księgowy – nowe możliwości	8
Przypisanie VAT do okresu	9
Inne zmiany	9
Pozostałe rozszerzenia	10
Informacje o zmianach w bazie	10

Korzyści z zakupu nowej wersji

1. Bezpieczeństwo, związane z dostosowaniem do nowych przepisów prawa, poprzez zastosowanie nowych wzorów deklaracji dla podatku VAT.
2. Oszczędność czasu, dzięki:
 - a. możliwości wystawiania załączników do deklaracji bezpośrednio w programie i przechowywania ich razem z deklaracjami,
 - b. możliwości elektronicznego wysyłania załączników do deklaracji VAT.
3. Bezpieczeństwo związane ze wspieraniem przez program procesu zmiany stawek VAT, poprzez:
 - a. możliwość określenia dla każdej stawki VAT okresu obowiązywania,
 - b. możliwość deaktywowania stawki VAT, gdy nie jest ona używana,
 - c. mechanizmy kontroli użycia stawki VAT obowiązującej w danym okresie.
4. Elastyczność, usprawnienie działania w obszarze wystawiania kompensat i księgowania przeksięgowień, poprzez możliwość wyboru, do jakiego typu dokumentu zostanie zapisana dekretacja.
5. Oszczędność czasu dzięki nowym możliwościom w eksporcie i imporcie modelu księgowego. Szczególnie przydatne, gdy firma obsługuje w programie Forte księgowość wielu firm i we wszystkich będzie posiadać takie same lub podobne ustawienia. Model księgowy może obecnie przenosić ustawienia:
 - a. modelu księgowego – bez zmian,
 - b. definicji rejestrów VAT,
 - c. definicji typów dokumentów,
 - d. stawek VAT.
6. Wygoda, oszczędność czasu i elastyczność w jednym, to nowy parametr, pozwalający tak ustawić program, by ten automatycznie przypisywał kwoty VAT do właściwego okresu w momencie rozliczenia transakcji (dotyczy rejestrów VAT, które jako okres VAT mają wybrane 'Zapłata').

Nowe funkcje w programie Symfonia Finanse i Księgowość w wersji 2011.1.b

Nowe wzory deklaracji VAT

Od 1 stycznia 2011r. obowiązują nowe wzory deklaracji VAT. W wersji 2011.1.b dodano nowe formularze:

- VAT-7 (12)
- VAT-7K (6)
- VAT-7D (3)

Obsługa załączników do deklaracji VAT

Umożliwiono wystawianie załączników do deklaracji VAT. Po zaznaczeniu odpowiedniego pola na deklaracji, załącznik jest wystawiany automatycznie.

VAT-ZT Wniosek o przyspieszenie terminu zwrotu podatku

- Załącznik wystawiany jest automatycznie po zaznaczeniu w deklaracji VAT pola w części G 'Wniosek o przyspieszenie terminu zwrotu podatku'.
- Wszystkie dane w załączniku, również kwota, wypełniane są automatycznie danymi podanymi w deklaracji.
- Uzasadnienie złożenia wniosku należy wypełnić samodzielnie.

VAT-ZZ Wniosek o zwrot podatku VAT

- Załącznik wystawiany jest automatycznie po zaznaczeniu w deklaracji VAT pola w części G 'Wniosek o zwrot podatku'.
- Wszystkie dane w załączniku, również kwota, wypełniane są automatycznie danymi podanymi w deklaracji.
- Uzasadnienie złożenia wniosku należy wypełnić samodzielnie.

ORD-ZU Uzasadnienie przyczyn korekty deklaracji

- Załącznik wystawiany jest automatycznie po zaznaczeniu w deklaracji VAT pola 'korekta deklaracji'.
- Wszystkie dane w załączniku wypełniane są automatycznie danymi podanymi w deklaracji.
- Uzasadnienie złożenia korekty należy wypełnić samodzielnie.

NAD-ZP Wniosek o zaliczenie nadpłaty na poczet przyszłych zobowiązań podatkowych

- Załącznik jest wystawiany tylko do deklaracji VAT-7D. Wystawiany jest automatycznie po zaznaczeniu w deklaracji VAT pola w części G 'Wniosek o zaliczenie nadpłaty na poczet przyszłych zobowiązań podatkowych'.
- Kwota w załączniku wypełniana jest automatycznie kwotą z deklaracji z pola 64.
- Uzasadnienie złożenia wniosku należy wypełnić samodzielnie.

Dodatkowo:

- Załączniki można drukować lub wysyłać elektronicznie razem z deklaracjami.
- Wydłużono pola w deklaracjach, do wpisywania formuł deklaracji.

Deklaracja: VAT-7 za 2011-01 [ROBOCZA]

65 Kwota do przeniesienia na następny okres rozliczeniowy -1 000,00

F. INFORMACJE DODATKOWE

Podatnik wykonywał w okresie rozliczeniowym czynności, o których mowa w:

66	art.119 ustawy	<input type="checkbox"/> tak	<input checked="" type="checkbox"/> nie
67	art.120 ust.5 lub 5 ustawy	<input type="checkbox"/> tak	<input checked="" type="checkbox"/> nie
68	art.122 ustawy	<input type="checkbox"/> tak	<input checked="" type="checkbox"/> nie
69	art.136 ustawy	<input type="checkbox"/> tak	<input checked="" type="checkbox"/> nie

G. INFORMACJA O ZAŁĄCZNIKACH

70	Wniosek o zwrot podatku	<input checked="" type="checkbox"/> tak	<input type="checkbox"/> nie
71	Wniosek o przyspieszenie terminu zwrotu podatku	<input checked="" type="checkbox"/> tak	<input type="checkbox"/> nie

H. OŚWIADCZENIE PODATNIKA LUB OSOBY REPREZENTUJĄCEJ PODATNIKA

Oświadczam, że są mi znane przepisy Kodeksu karnego skarbowego o odpowiedzialności za podanie danych niezgodnych z rzeczywistością.

72	Imię	Konto
73	Nazwisko	administratora
	VAT-ZT (niewypełniony)	(022)555-88-100
	VAT-ZZ (niewypełniony)	

2011-01-10

Załączniki

Operacje Drukuj Oblicz Zapisz Zamknij

Lista deklaracji

Wzór deklaracji: VAT-7

Lista e-Deklaracji + Nowy

Źródło	Okres	Stan	Wypełniono	EDK	Załączniki	Notatka
Księgi	2011-01	robocza	2011-01-10			
Księgi	2011-01	robocza	2011-01-10			
Bufor	2010-01	robocza	2010-01-25			
Bufor	2009-01	robocza	2009-01-09			
Bufor	2008-12	robocza	2009-01-09			

Raport 'VAT niepodlegający odliczeniu'

Rząd RP planuje wprowadzić przepis mówiący, że w przypadku, gdy proporcja VAT przekroczyła 98 % oraz kwota podatku naliczonego niepodlegająca odliczeniu, wynikająca z zastosowania tej proporcji, w skali roku, była mniejsza niż 500 zł, podatnik ma prawo uznać, że proporcja ta wynosi 100 %.

W związku z powyższym dodano raport, ułatwiający szybkie wyliczenie wartości VAT niepodlegającego odliczeniu za wybrany okres czasu z zastosowaniem proporcji VAT.

VAT niepodlegający odliczeniu w skali roku

Okres, za jaki liczony jest VAT niepodlegający odliczeniu

Od: Miesiąc: Rok:

Do: Miesiąc: Rok:

Uwzględnij dane z bufora

Wynik

VAT naliczony (od zakupów) za okres jw.:

Wynik =

Proporcja VAT (%)

VAT niepodlegający odliczeniu za okres jw.:

Raport domyślnie ma wpisaną formułę, która zlicza wartości VAT za wybrany okres czasu z rejestrów VAT zakupu i importu typu C. Formułę można modyfikować tylko w ramach funkcji ZestRej, ZestRej2 i ZestR1.

VAT niepodlegający odliczeniu wyliczany jest według wzoru:

VAT naliczony – (VAT naliczony * Proporcja VAT)

Przebiegania – wybór typu dokumentu

W mechanizmie Przebiegania (menu Funkcje / Przebiegania) przeniesiono wybór typu dokumentu do okna Przebiegania na zakładkę Wynik:

The screenshot shows a software window titled "Przebieganie" with two tabs: "Założenia" and "Wynik". The "Wynik" tab is active. At the top of the "Wynik" tab, there are two buttons: "Wystaw" (with a document icon) and "Eksport" (with a blue 'X' icon). Below these buttons, there are four input fields:

- "Typ dokumentu": A dropdown menu with a downward arrow.
- "Data dokumentu": A text input field.
- "Numer własny dokumentu": A text input field.
- "Treść dokumentu": A large text area.

The dropdown menu for "Typ dokumentu" is open, showing three options:

- DP Dokument prosty
- KOMP Kompensata
- RKR Różnice kursowe

At the bottom of the window, there is a table with the following columns:

MA konta	Wartość	Warunek	Kwota	WN konta	Wartość	Warunek	Kwota
----------	---------	---------	-------	----------	---------	---------	-------

Nowe funkcje w programie Symfonia Finanse i Księgowość w wersji 2011.1

Zmiany w ustawieniach Stawek VAT

W związku z nowelizacją ustawy o podatku od towarów i usług w nowej wersji oprócz uzupełnienia słownika o nowe stawki VAT, wprowadzono możliwość deaktywowania stawek oraz określenia dla każdej stawki VAT okresu jej obowiązywania. Ponadto zastosowano liczne mechanizmy kontroli użycia właściwych stawek VAT, obowiązujących w danym okresie czasu.

Opis	Stawka	Aktywna	Data od	Data do
Stawka 23	23,00	<input checked="" type="checkbox"/>	2011-01-01	
Podstawowa	22,00	<input checked="" type="checkbox"/>		2010-12-31
Stawka 8	8,00	<input checked="" type="checkbox"/>	2011-01-01	
Zmniejszona	7,00	<input checked="" type="checkbox"/>		
Dodatkowa 2	6,00	<input checked="" type="checkbox"/>		2010-12-31
Stawka 5	5,00	<input checked="" type="checkbox"/>	2011-01-01	
Stawka 4	4,00	<input checked="" type="checkbox"/>	2011-01-01	
Dodatkowa 1	3,00	<input checked="" type="checkbox"/>		2010-12-31
Stawka 0	0,00	<input checked="" type="checkbox"/>		
Zwolnione	zw.	<input checked="" type="checkbox"/>		
Nie podlega VAT	NP	<input checked="" type="checkbox"/>		
Bez podziału	bp	<input checked="" type="checkbox"/>		

Ze względu na nowe parametry, okno ze stawkami VAT przeszło gruntowną metamorfozę. Poszczególne panele okna 'Rejestry i konta VAT' zostały przeniesione do zakładek. Pierwsza z nich, czyli 'Stawki VAT', uległa znacznej zmianie. Natomiast zawartość pozostałych dwóch zakładek pozostała niezmienną.

Zawartość zakładki 'Stawki VAT':

Opis

Opis stawki jest obecnie polem edytowalnym, użytkownik może wpisać w niego dowolną treść, charakteryzującą daną stawkę. Opis ten jest wyświetlany w rozwijanej liście w oknie definiowania rejestrów VAT.

Stawka

Obecnie obowiązują nowe zasady zmiany, dodawania i usuwania stawek VAT:

- stawki użytej w dokumentach nie można usunąć ani zmienić jej wartości (np. 22 na 23),
- jeśli stawka nie była użyta w dokumentach, ale była użyta w definicji rejestru, można ją usunąć, ale po usunięciu należy zaktualizować definicje rejestrów, w których była użyta usunięta stawka (program ostrzega o tym fakcie w czasie usuwania stawki).

Aktywna

Wyłączenie pola 'Aktywna' (zdjęcie oznaczenia V) spowoduje, że stawka nieaktywna nie będzie widoczna w rozwijanych listach (w definicji rejestrów i podczas wprowadzania danych w dokumencie). Jeśli nieaktywna stawka była użyta w definicji rejestru, należy zaktualizować stawkę w definicji rejestru, w przeciwnym wypadku nadal będzie się stawka pojawiać w czasie wprowadzania danych do dokumentu (program ostrzega o tym fakcie w czasie deaktywacji stawki).

Data od... Data do...

W pola te można wpisać daty obowiązywania stawek VAT. Np. dla stawki 22% Data do = 2010-12-31, a dla stawki 23% Data od = 2011-01-01. Czasem wystarczy podać jedną datę (od lub do), ale gdy w przepisach podatkowych stawki będą częściej zmieniane, przydatne będą oba pola.

Wpisanie dat pomaga uniknąć pomyłki przy użyciu stawki, która w danym okresie nie obowiązuje, ale nie chcemy jej jeszcze deaktywować, gdyż sporadycznie zdarzą się faktury ze starą stawką. Używając stawki VAT 22% w okresie po 31 grudnia 2010r. program będzie ostrzegał, że użyto stawki, która nie obowiązuje w danym okresie.

Uwaga!

- Ważności stawki jest sprawdzana z datą operacji gospodarczej.
- Aby wyłączyć komunikat o nieważności stawki, należy usunąć daty ważności z okna ze Stawkami VAT.

Model księgowy – nowe możliwości

Dodano nowe możliwości importu i eksportu danych za pomocą modelu księgowego. Obecnie program pozwala na wyeksportowanie i zaimportowanie informacji o:

- modelu księgowym – bez zmian, czyli zawiera plan kont wraz ze słownikami, układy bilansu i rachunku wyników wraz z przypisaniami kont do układów oraz formuł wyliczeniowych rachunku zysków i strat,

Model księgowy firmy - ZAPIS

Kategoria:

Nazwa:

Położenie:

Zapisz

- Model księgowy
- Definicje dokumentów
- Definicje rejestrów
- Stawki VAT

OK

Cancel

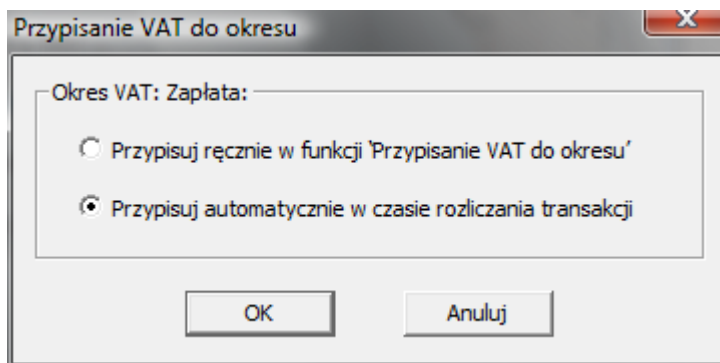
- definicji dokumentów – zawiera definicje dokumentów,
- definicji rejestrów – zawiera definicje rejestrów VAT,
- stawki VAT – zawiera dane o stawkach VAT z okna 'Rejestry i konta VAT'.

Te nowe możliwości pozwolą na oszczędność czasu szczególnie w przypadkach, gdy firma obsługuje w programie Symfonia księgowość wielu firm i we wszystkich będzie posiadać takie same lub podobne ustawienia.

Możliwość przesłania i zaimportowania stawek VAT pozwoli na szybkie dostosowanie do nowych przepisów we wszystkich obsługiwanych w programie firmach. Wystarczy zmiany w stawkach wprowadzić w jednej firmie, wyeksportować do pliku, a następnie w kolejnych firmach zaimportować plik ze stawkami.

Przypisanie VAT do okresu

W nowej wersji programu Symfonia Finanse i Księgowość dodano parametr, który pozwala na włączenie automatycznego przypisania VAT do okresu w momencie rozliczenia transakcji. Parametr dostępny jest w oknie Ustawienia / Parametry stałe / Przypisanie VAT do okresu.



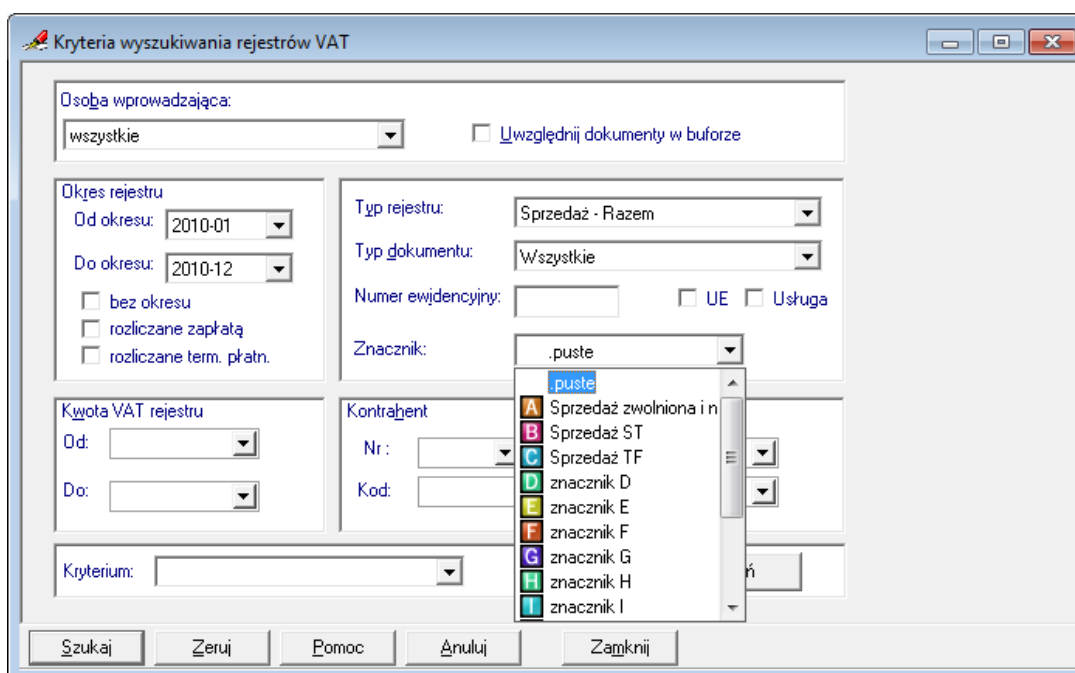
Podczas wprowadzania danych w dokumencie, w rejestrze VAT ustawiono okres 'Zapłata'. W czasie rozliczenia transakcji z takiego dokumentu, program automatycznie przypisze VAT do okresu. Przypisanie do właściwego okresu następuje na tych samych zasadach co przypisanie w funkcji 'Przypisanie VAT do okresu'.

Funkcja 'Przypisanie VAT do okresu' nie zmieniła swojego sposobu działania.

Inne zmiany

Wyszukiwanie rejestrów VAT po znaczniku

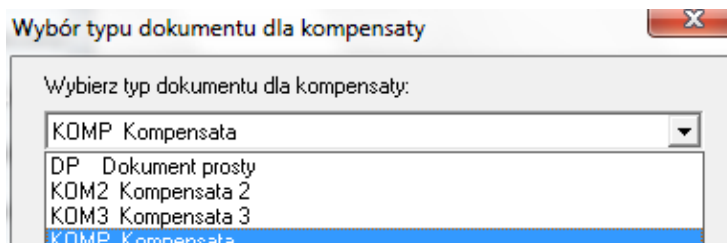
Umożliwiono wyszukiwanie rejestrów po znaczniku dla rejestru.



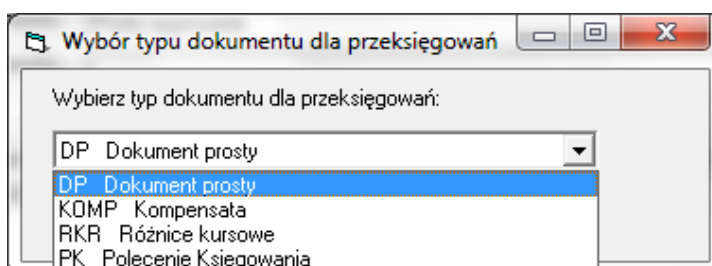
Kompensaty i przeksięgowania – nowe możliwości

Podczas wystawiania kompensat lub wykonywania operacji przeksięgowania, można wybrać dokument, w którym ma być zaksięgowana dekretacja. Może być to dowolny, aktywny dokument, zdefiniowany jak 'Dokument prosty'.

Wybór typu dokumentu dla kompensaty:



Wybór typu dokumentu dla przeksięgowania:



Okno Rozrachunków – podsumowanie dla rozrachunków walutowych

Dodano bardziej intuicyjny sposób włączenia podsumowania rozrachunków w walutach obcych.

Wybór:		Wyszuki		Razem		EUR	Euro		
Z	N	Termin	Stan	Kwota	Numer	Podmiot	ZP	Nr ewid.	Nr dok.
		2009-01-22	Z P	6 018,00	K11	Ulrich von J GmbH		IUF 1	1/1U/2009
		2009-01-24	Z P	11 372,63	K22	AUTO Shop		FWN 2	2/01/2009
		2009-01-24	Z P	10 173,33	K11	Ulrich von J GmbH		IUF 2	2/1U/2009
		2010-02-03	N P	1 000,00	K28	Ulrich von J und ...		SPUE 2	2/01/2010
		2010-02-03	N P	500,00	K11	Ulrich von J GmbH		SPUE 1	1/01/2010
				Suma należności: 31 330,10	EUR	Suma zobowiązań: 12 710,00	EUR	Saldo:	18 620,10 EUR

Pozostałe rozszerzenia

Dodano mechanizm aktualizacji modułu Komunikator. Ręczna aktualizacja dostępna w menu Start. Szczegóły w dokumentacji.

Informacje o zmianach w bazie

Format bazy danych zmienił się względem poprzedniej wersji (2011.1). Zmiany dotyczą tabel odpowiedzialnych za ewidencję danych do deklaracji i związane są z wprowadzeniem załączników i nowego sposobu identyfikowania rekordów. Pozostałe pomniejsze zmiany dotyczą tabeli dokumenty, w której dodano nowe indeksy pod przyszłą funkcjonalność.

Tabela DEKL

Kolumna [idx], typ long, zawiera nowy identyfikator wiersza

Tabela POLADEKL

Kolumna [idx], typ long, zawiera nowy identyfikator wiersza

Tabela DEKLZES

Kolumna [parentDeklZes] , typ long, służy do przechowania dla załącznika referencji do deklaracji nadrzędnej,

Tabela DEKLEXC

Kolumna [idDekl], typ long, wskazuje na nagłówek deklaracji

Kolumna [nrpola], (w miejsce kolumny [idpola]), typ long, wskazuje z którym polem deklaracji jest połączenie.

Koniec pliku