

Nowe funkcje w programie Symfonia Start Faktura i Kasa w wersji 2011a

Spis treści:

1. Korzyści z zakupu nowej wersji	2
2. Poprawiono	2

Nowe funkcje w programie Symfonia Start Faktura i Kasa w wersji 2011

Spis treści:

3. Zmiany w słowniku Stawki VAT	2
4. Zmiana stawki VAT w kartotece Towary	3
5. Zmiana stawek VAT podczas wystawiania dokumentu z bufora	4
6. Wydruki i raporty	4
7. Zmiana klasyfikacji PKWiU	5
8. Współpraca z kasami fiskalnymi	6
9. Współpraca z drukarkami fiskalnymi	7
10. Stan początkowy nowoutworzonego rejestru pieniężnego	8
11. Pozostałe rozszerzenia	8

Korzyści z zakupu nowej wersji

1. Bezpieczeństwo związane ze wspieraniem przez program procesu zmiany stawek VAT, poprzez:
 - a. Dodanie możliwości definiowania nowych stawek VAT.
 - b. Dodanie możliwości określenia dla każdej stawki VAT okresu obowiązywania.
 - c. Mechanizmy kontroli użycia stawki VAT obowiązującej w danym okresie.
2. Oszczędność czasu dzięki:
 - a. Wsparciu procesu zmiany stawek VAT oraz kodów PKWiU w kartotece Towary.
 - b. Automatyzacji zmiany stawek VAT w pozycjach dokumentów wystawianych z bufora lub na podstawie zamówień.

Poprawiono

- Wydruk dokumentu "Faktura korygująca".

Nowe funkcje w programie Symfonia Start Faktura i Kasa w wersji 2011

Zmiany w słowniku Stawki VAT

W związku z nowelizacją ustawy o podatku od towarów i usług w nowej wersji oprócz uzupełnienia słownika o nowe stawki VAT, wprowadzono możliwość dodawania i usuwania stawek VAT oraz określenia dla każdej stawki VAT okresu jej obowiązywania.

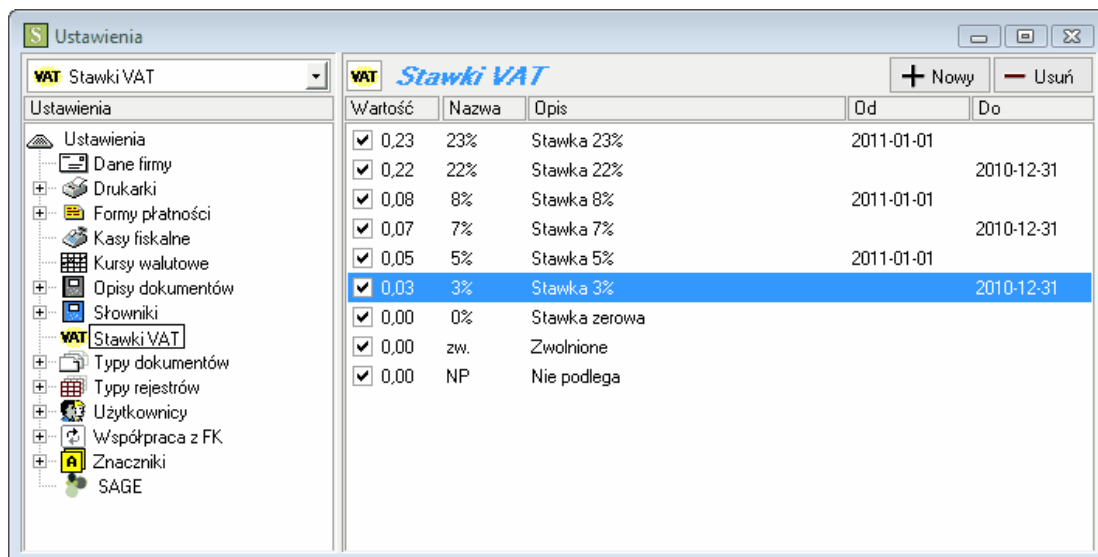
Daty obowiązywania stawek

Daty obowiązywania stawek są wykorzystywane do ostrzegania użytkownika podczas wystawiania nowych dokumentów. Na przykład, stawka 22% ma ustawioną datę „Do” na 31-12-2010. Jeśli w styczniu 2011 użytkownik wystawiając dokument wybierze pozycje w tej stawce, to program wyświetli ostrzeżenie, że została użyta stawka, która już nie obowiązuje. Ostrzeżenie to nie blokuje wystawienia dokumentu, a jedynie informuje. Pozwoli to ograniczyć błędy w przypadku, gdy użytkownik zapomni zmienić stawki VAT.

Edycja stawek

Tak jak i w poprzednich wersjach można zaznaczyć stawki, które mają być aktywne . Stawki oznaczone jako aktywne będą wyświetlane na litach wyboru stawki VAT. Ponadto poprzez edycję (klikając dwukrotnie na zmienianej stawce) można dokonać następujących zmian:

- zmiana wartości stawki, pod warunkiem, że w danej bazie nie został jeszcze wystawiony żaden dokument z tą stawką VAT,
- zmiana opisu,
- zmiana daty „Od”,
- zmiana daty „Do”.



Dodawanie stawek

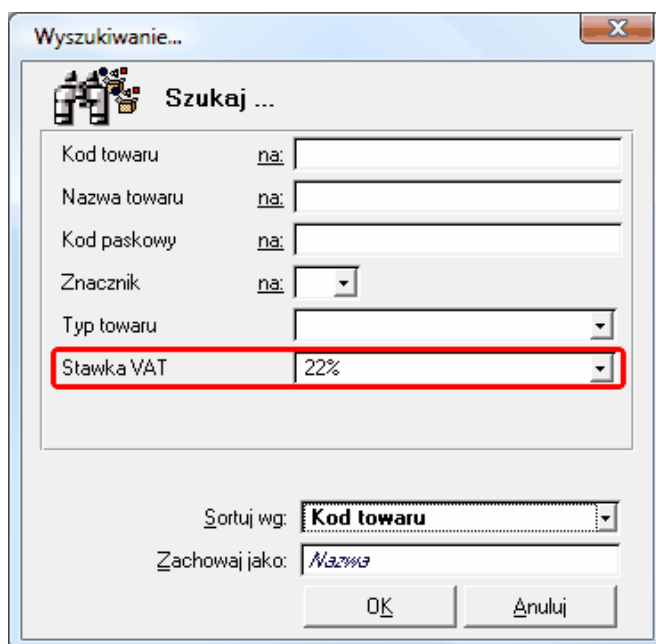
Klikając na przycisk „**Nowy**” użytkownik może zdefiniować kolejne stawki VAT. Należy pamiętać, że nie można wprowadzić dwóch stawek VAT o takiej samej wartości. Wprowadzając nową stawkę jej wartość można podać z dokładnością do czterech miejsc po przecinku. I tak na przykład, aby wprowadzić stawkę o wartości 12,34%, należy wpisać w polu „**Wartość**” 0,1234.

Usuwanie stawek

Aby usunąć stawkę, należy ją zaznaczyć i nacisnąć przycisk „**Usuń**”. **Uwaga:** Nie można usunąć stawki, która została użyta w dokumencie lub w kartotece **Towary**.

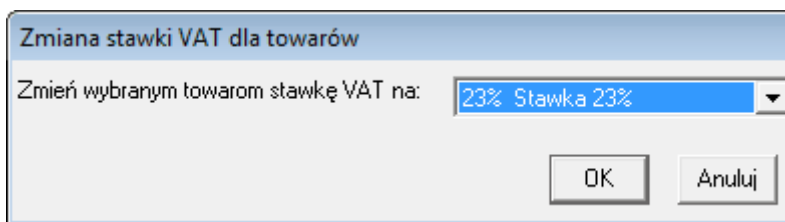
Zmiana stawki VAT w kartotece Towary

Aby zmienić stawkę VAT w kartotekach towarowych, należy najpierw wybrać i zaznaczyć towary i usługi, które będą opodatkowane tą samą stawką, np. wszystkie towary, które będą opodatkowane stawką VAT 23%. Można to zrobić zaznaczając towary i usługi ręcznie lub można wyszukać wszystkie towary i usługi, które mają przypisaną stawkę 22%. W tym celu w oknie „**Szukaj**” została dodana możliwość wyszukiwania wg stawki VAT.



Po zaznaczeniu towarów i usług, dla których będzie przypisana nowa stawka VAT, należy z menu „**Operacje**” wybrać opcję „**Wykonaj raport**”, a następnie należy wybrać raport „**Zmiana stawki VAT dla**

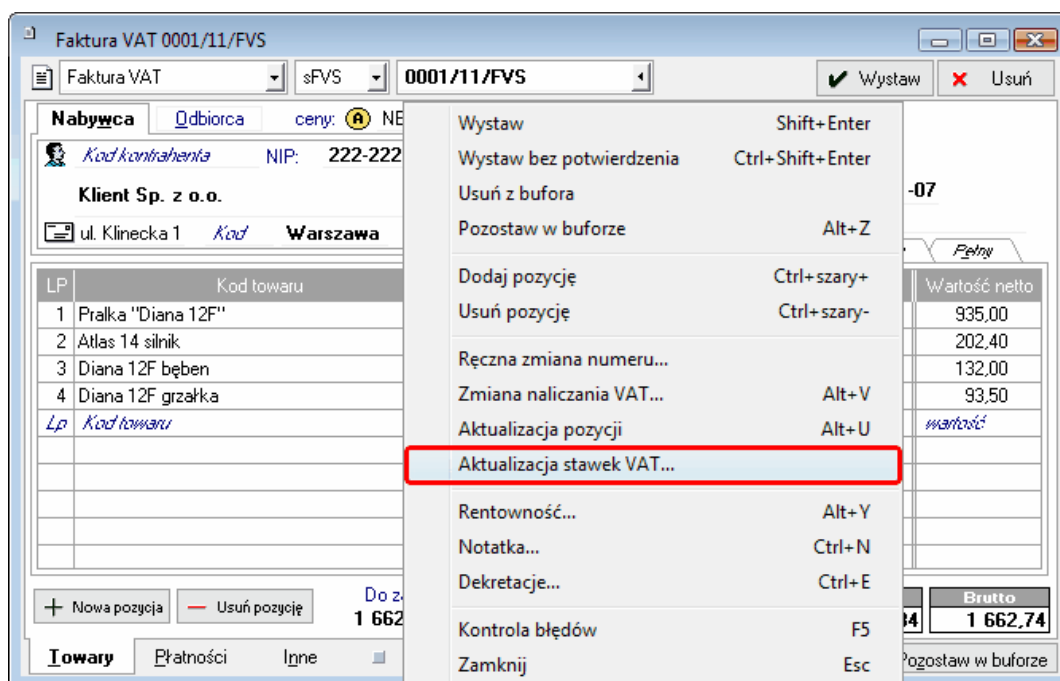
towarów". Następnie należy wybrać z listy stawkę, która ma zostać przypisana zaznaczonym towarom i usługom i potwierdzić wykonanie zmiany klikając na przycisk „OK”.



Po zakończeniu operacji program wyświetli raport informujący o wyniku operacji.

Zmiana stawek VAT podczas wystawiania dokumentu z bufora

Aby usprawnić wystawianie dokumentów zapisanych do bufora z nieobowiązującymi już stawkami VAT, w menu kontekstowym (dostępnym pod prawym klawiszem myszy) została dodana operacja „**Aktualizacja stawek VAT**”. Wykonanie tej operacji przed wystawieniem dokumentu z bufora zmieni we wszystkich pozycjach tego dokumentu stawki VAT na takie jakie są wprowadzone w kartotece **Towary** w momencie wykonywania tej operacji.



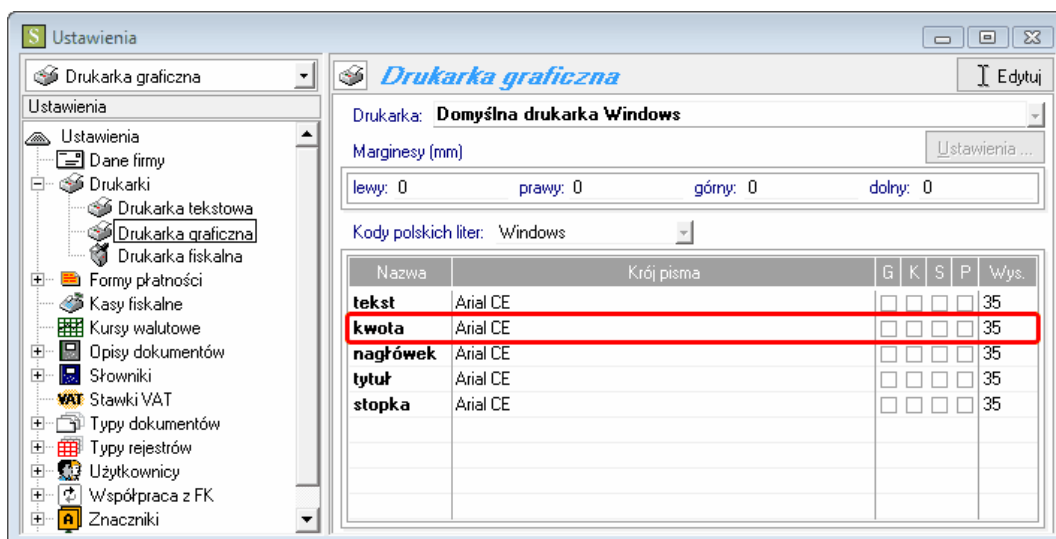
W ten sposób nie ma konieczności poprawiania stawki VAT w każdej pozycji oddzielnie. Pod warunkiem, że w kartotece **Towary** zostały wcześniej wprowadzone nowe stawki VAT.

Wydruki i raporty

Ze względu na konieczność stosowania w okresie przejściowym zarówno starych, jak i nowych stawek VAT poprawiono wydruki rejestrów VAT, aby dopasowywały się do zmiennej liczby aktywnych stawek VAT.

W wyniku tego dopasowania może się zdarzyć, że szerokość kolumn będzie za wąska do prezentacji kwot zapisów. Wówczas należy:

- zmienić krój lub zmniejszyć wielkość czcionki edytując ustawienia drukarki w **Symfonia Start Faktura i Kasa**:



- zwiększyć wielkość strony wydruku w ustawieniach drukarki w systemie Windows

Zmiana klasyfikacji PKWiU

W związku z planowaną nowelizacją Ustawy o podatku od towarów i usług wprowadzającą m.in. obowiązek stosowania klasyfikacji PKWiU 2008, w **Symfonia Start Faktura i Kasa** został wprowadzony raport zamieniający stare kody PKWiU na nowe zgodnie z przygotowanymi przez Główny Urząd Statystyczny kluczami powiązań.

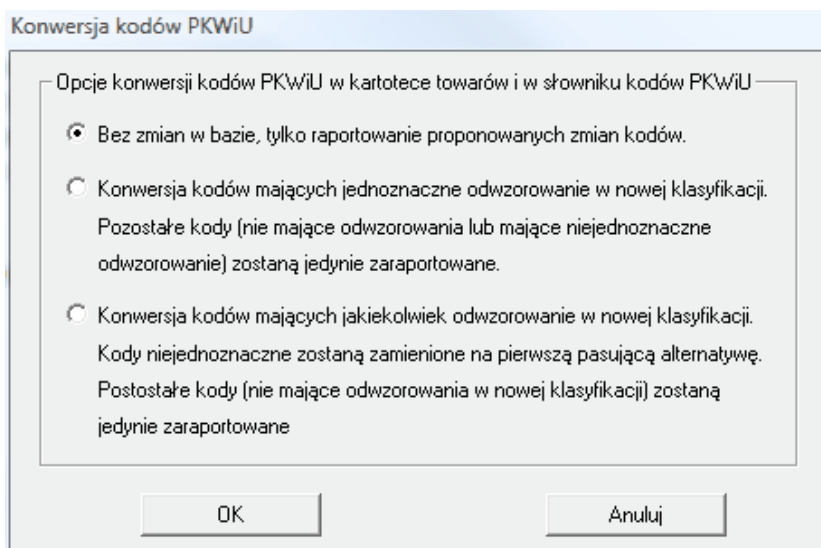
Raport ma dwie funkcje:

- sprawdzenie, czy zmiana kodów jest wymagana i w jakim zakresie (bez dokonywania zmian),
- zamiana kodów na nowe.

Zamianę kodów należy wykonać dopiero po wejściu w życie obowiązku stosowania nowej klasyfikacji na fakturach (obecny projekt nowelizacji Ustawy wskazuje dzień 01.01.2011r.).

UWAGA: Zalecane jest, aby wcześniej wykonać samo sprawdzenie słownika kodów PKWiU, ponieważ niektóre ze starych kodów w nowej klasyfikacji mają kilka odpowiedników (są dzielone na kilka klasyfikacji). W takim wypadku należy zdecydować, czy te kody będą zmieniane ręcznie czy automatycznie.

Aby wykonać operację zamiany kodów PKWiU, należy zalogować się do programu jako użytkownik **Admin**, otworzyć kartotekę **Raporty** (menu **Kartoteki\ Raporty**) i kliknąć na gałąź **Pomocnicze**. Następnie należy kliknąć na raporcie „**Konwersja kodów PKWiU**” i wybrać opcję „**Wykonaj**”. Pojawi się okno z wyborem operacji do wykonania:



Jeśli zostanie wybrana opcja „**Bez zmian w bazie, tylko raportowanie proponowanych zmian kodów**”, to program wyświetli podsumowanie z informacją, które kody należy zmienić oraz ile mają odpowiedników w nowej klasyfikacji. Podsumowanie to można wydrukować.

Opcje:

- „**Konwersja kodów mających jednoznaczne odwzorowanie w nowej klasyfikacji**”
- „**Konwersja kodów mających jakiegokolwiek odwzorowanie w nowej klasyfikacji**”

skutkują zmianą kodów zarówno w słowniku **PKWiU**, jak i w kartotece **Towary**. Równica między nimi polega na tym, że:

- pierwsza opcja zmienia tylko te kody, które mają tylko jeden odpowiednik w nowej klasyfikacji i informuje o kodach, które należy zmienić ręcznie,
- druga opcja zmienia również te kody, które mają w nowej klasyfikacji kilka odpowiedników wybierając pierwszy z nich.

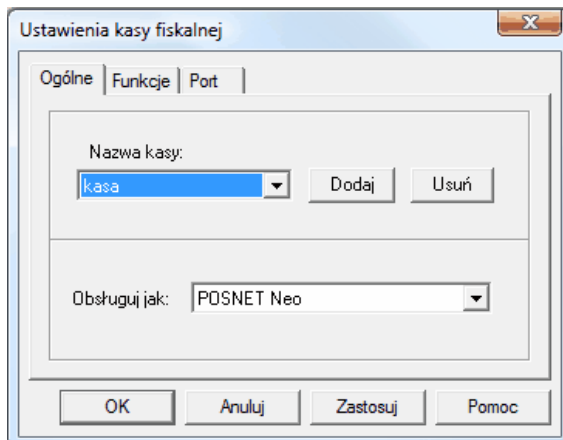
Po wykonaniu operacji zamiany kodów zostanie wyświetlone podsumowanie z informacją, które kody zostały zmienione oraz jakim kodem z nowej klasyfikacji zostały zastąpione. Podsumowanie to można wydrukować.

Współpraca z kasami fiskalnymi

W nowej wersji została dodana możliwość ustawienia współpracy programu **Symfonia Start Faktura i Kasa** z kasą fiskalną. Funkcjonalność ta pozwala na eksportowanie do pamięci kasy fiskalnej listy towarów i usług oraz importowanie z pamięci kasy fiskalnej zarejestrowanej sprzedaży.

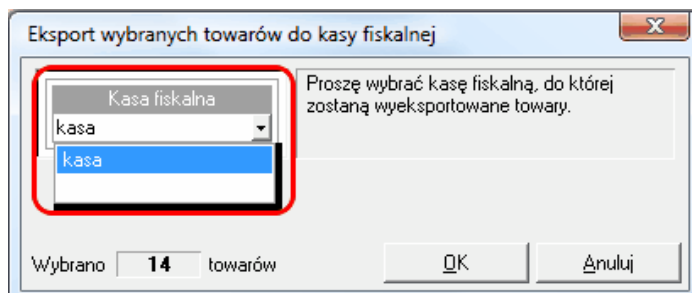
Konfiguracja połączenia z kasą fiskalną

W menu **Ustawienia** w opcji **Kasy fiskalne** należy wybrać przycisk „**Nowa**”. Następnie wybierając przycisk „**Ustawienia kasy**” należy podać nazwę kasy i wybrać model kasy z listy „**Obsługuj jak**”. Następnie w zależności od wybranego modelu pojawią się kolejne parametry do ustawienia. Najważniejsze jest wskazanie portu szeregowego, do którego została podłączona kasa fiskalna oraz szybkości transmisji danych.



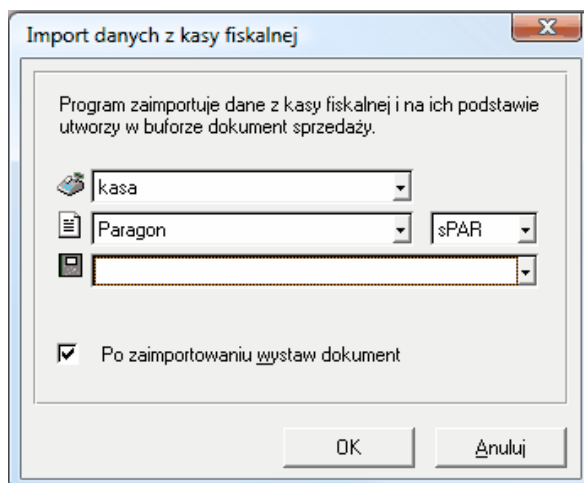
Eksport towarów

Aby wyeksportować do pamięci kasy fiskalnej listę towarów i usług, należy w kartotece **Towary** zaznaczyć wszystkie pozycje, które mają być wyeksportowane do pamięci kasy i wybrać z menu **Operacje** opcję „**Eksport do kasy fiskalnej**”. Następnie należy z listy wybrać kasę fiskalną, do której ma zostać wykonany eksport i potwierdzić przyciskiem „**OK**”.



Import sprzedaży

Aby zaimportować z pamięci kasy fiskalnej informacje o dokonanej sprzedaży, należy w kartotece **Sprzedaż** wybrać z menu **Operacje** opcję „**Import z kasy fiskalnej**”. Następnie należy z listy wybrać kasę fiskalną, z której ma zostać wykonany import, typ i serię dokumentu, którym ta sprzedaż ma zostać zaewidencjonowana w programie oraz opis dokumentu.

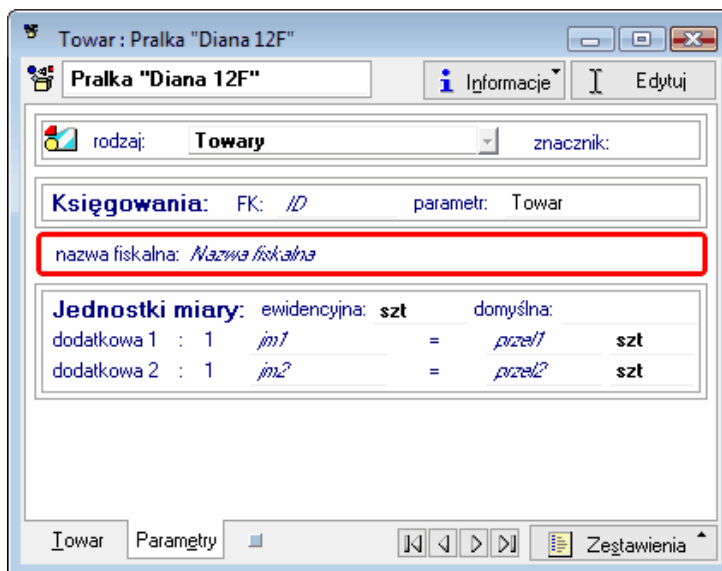


Możliwe są dwa tryby importu:

- zaimportowany dokument może zostać zapisany do bufora – w tym celu należy odznaczyć opcję „**Po zaimportowaniu wystaw dokument**”,
- zaimportowany dokument może zostać od razu wystawiony – w tym celu należy zaznaczyć opcję „**Po zaimportowaniu wystaw dokument**”.

Współpraca z drukarkami fiskalnymi

Drukarki fiskalne mają zaprogramowane ograniczenie blokujące fiskalizację w przypadku obniżania i ponownego podwyższania stawki VAT danego towaru. Aby uniknąć tego ograniczenia bez konieczności dublowania pozycji w kartotece **Towary**, w danych towarów zostało dodane pole „**Nazwa fiskalna**”, którego treść może być drukowana na paragonie fiskalnym zamiast nazwy lub kodu towaru.



Jeśli w kartotece **Towary** znajdują się pozycje, które w przeszłości podlegały obniżeniu stawki VAT, wystarczy wpisać w tym polu nazwę nieznacznie różniącą się od nazwy lub kodu towaru, aby po podwyższeniu stawek VAT móc bez problemu je fiskalizować.

Ponadto w menu **Ustawienia \ Dane firmy \ Parametry \ Parametry druku i zestawień** zostały dodane dwa nowe parametry pracy:

- „**Sposób fiskalizacji dokumentów**” oraz

- „Pozycje NP VAT wysyłane do drukarki fiskalnej”

Ustawiając parametr „Sposób fiskalizacji dokumentów” użytkownik ma do wyboru następujące opcje:

- **Zawsze fiskalizuj w sposób pełny** - wybór tej opcji oznacza, że każda pozycja dokumentu będzie drukowana jako osobna pozycja na paragonie fiskalnym,
- **Zawsze fiskalizuj w sposób uproszczony** – wybór tej opcji oznacza, że wszystkie pozycje w ramach jednej stawki VAT będą sumowane i drukowane jako zbiorcza pozycja o kodzie tej stawki VAT.
- **W przypadku, gdy pełna fiskalizacja nie jest możliwa fiskalizuj w sposób uproszczony** – wybór tej opcji oznacza, że kiedy fiskalizacja w sposób pełny miałaby się nie powieść ze względu na ograniczenia drukarki fiskalnej, program automatycznie wybierze fiskalizację uproszczoną.

Ustawiając parametr „Pozycje NP VAT wysyłane do drukarki fiskalnej” użytkownik ma do wyboru następujące opcje:

- **TAK** – wybór tej opcji spowoduje, że pozycje dokumentu nie podlegające VAT będą drukowane na paragonie fiskalnym jako opakowania zwrotne.
- **NIE** - wybór tej opcji spowoduje, że pozycje dokumentu nie podlegające VAT w ogóle nie będą drukowane na paragonie fiskalnym.
- **Podczas drukowania paragonu można wybrać jedną z w/w opcji.** - wybór tej opcji spowoduje, że program za każdym razem będzie wyświetlał komunikat z wyborem opcji.

Stan początkowy nowoutworzonego rejestru pieniężnego

Zmieniono sposób wprowadzania stanu początkowego rejestrów pieniężnych. Dotychczas dla nowoutworzonego rejestru pieniężnego stan płatności można było wprowadzić bezpośrednio w oknie rejestru. W obecnej wersji ta funkcjonalność została zastąpiona raportem pomocniczym.

Aby wprowadzić stan początkowy nowoutworzonego rejestru pieniężnego, należy wybrać z menu **Kartoteki** opcję **Raporty** i w gałęzi **Pomocnicze** zaznaczyć raport o nazwie „**Wprowadzanie stanu początkowego rejestru płatności**”. Następnie należy kliknąć na przycisk **Wykonaj**. Po wybraniu rejestru, któremu ma zostać wprowadzony stan początkowy i podaniu wysokości tego stanu, należy kliknąć na przycisk **Wprowadź**.

Wprowadzenie stanu początkowego rejestru płatności

Rejestr płatności : BANK2

Początkowy stan płatności : 3 000,00

Wprowadź Anuluj

Uwaga: Na liście rejestrów płatności prezentowane są wyłącznie te rejestry pieniężne, w których nie zarejestrowano jeszcze żadnych rozrachunków ani dokumentów płatności.

Pozostałe rozszerzenia

- Dodano w menu **Firma** operację zmiany hasła użytkownika.
- Dodano współpracę z drukarkami fiskalnymi: POSNET THERMAL HS FV EJ oraz Elzab MERA EFV.
- Dodano moduł Komunikator. Szczegóły w dokumentacji.

Koniec pliku